



Wales Co-operative Centre
Canolfan Cydweithredol Cymru



Creu ECONOMI GYNHWYSOL yng Nghymru



Ebrill 2018

Cyhoeddwyd gan Ganolfan Gydweithredol Cymru a Sefydliad Bevan

Awdur: Dr Victoria Winckler, Sefydliad Bevan

Canolfan Cydweithredol Cymru

Y Borth
13 Beddau Way
Caerffili
CF83 2AX
0300 111 5050

info@wales.coop
www.wales.coop

Sefydliad Bevan

145a Stryd Fawr
Merthyr Tudful
CF47 8DP
01685 350938

info@bevanfoundation.org
www.bevanfoundation.org

Mae'r cyhoeddiad hwn ar gael yn Saesneg. Mae fformatau eraill, megis print bras neu braille, ar gael ar gais.

Rydym yn croesawu gohebiaeth yn y Gymraeg neu yn Saesneg, a'n nod yw darparu gwasanaeth o'r un safon yn y ddwy iaith.

Cynnwys

Crynodeb	1
1.0 Cyflwyniad	3
2.0 Beth yw economi gynhwysol?	5
2.1 Diffinio twf cynhwysol ac economi gynhwysol	7
3.0 Sut beth fyddai economi gynhwysol yng Nghymru?	9
3.1 Busnesau cynhwysol	14
3.2 Gwaith teilwng i bawb	14
3.3 Gwybodaeth a sgiliau	14
3.4 Llais y bobl	16
4.0 Chwe cham i economi gynhwysol	19
Cam un: Sicrhau twf yr Economi Sylfaenol	19
Cam dau: Sicrhau twf yn y sector busnes cymdeithasol	21
Cam tri: Gwella tâl ac amodau	24
Cam pedwar: Gwneud y gorau o gaffael	27
Cam pump: Cysylltu pobl â swyddi	29
Cam chwech: Gwranddo ar bobl	32
Tabl 1: Cynrychiolaeth ar grwpiau penderfyniadau Bargaen Ddinesig Caerdydd	34
5.0 Casgliadau a'r camau nesaf	35
6.0 Nodiadau a chyfeiriadau	37

Crynodeb

Gan fod mwyafrif pobl Cymru, fel yn y DU yn ei chyfanrwydd, wedi pleidleisio i adael yr UE, mae'r syniad o economi gynhwysol wedi ennill ei blwyf. Mae twf cynhwysol wrth wraidd **Cynllun Gweithredu ar yr Economi Llywodraeth Cymru** erbyn hyn, er bod manylion am yr hyn y mae'n ei olygu a'r modd y caiff ei gyflawni yn gyfyngedig hyd yma.

Mae Canolfan Cydweithredol Cymru yn gweithio i greu economi sy'n fwy cynhwysol, ac wedi rhoi'r maes polisi hwn wrth wraidd ei strategaeth bum mlynedd newydd. Mae Sefydliad Bevan wedi ymuno â Chanolfan Cydweithredol Cymru i ddatblygu cynigion ymarferol a all helpu i gyflawni economi gynhwysol yng Nghymru, ei rhanbarthau economaidd a'i chymunedau amrywiol. Mae hyn wedi cynnwys:

- Diffinio economi gynhwysol
- Gweld beth yw hyd a lled economi gynhwysol
- Argymell chwe cham allweddol tuag at gynyddu cynhwysiant a ffyniant.

Beth yw economi gynhwysol?

Mae yna lawer o ddiffiniadau a deongliadau gwahanol o dwf cynhwysol neu economi gynhwysol. Yr hyn sy'n hanfodol yw ei fod yn wahanol i gynhyrchu cyfoeth a'i ailddosbarthu wedyn – mae'n golygu sicrhau bod cydraddoldeb cynyddol yn rhan annatod o'r broses o greu ffyniant. Mae'n fodel economaidd newydd i bob pwrpas.

Beth yw hyd a lled economi gynhwysol

Rydym yn ystyried bob pedwar dimensiwn ar wahân, ond cysylltiedig, i economi gynhwysol, yn seiliedig ar sbardunau llwyddiant economaidd, sef:

- Busnesau cynhwysol
- Gwaith teilwng i bawb
- Gwybodaeth a sgiliau
- Llais mewn penderfyniadau

Sut yr ydym yn creu economi gynhwysol?

Yna, eilwng nodi chwe cham hanfodol sydd, yn ôl y dystiolaeth, yn fwyaf tebygol o gyflawni cynhwysiant economaidd, yn gymdeithasol ac yn ddaearyddol, sef:

1. Datblygu'r Economi Sylfaenol
2. Cefnogi'r sector busnes cymdeithasol
3. Hyrwyddo gwaith teg
4. Sefydlu dull newydd a mwy strategol o gaffael
5. Cysylltu pobl â swyddi
6. Cynnwys lleisiau dinasyddion mewn strwythurau economaidd rhanbarthol newydd.



1.0 Cyflwyniad

Ar 23 Mehefin 2016, pleidleisiodd **854,572 (52.5%)** o'r pleidleiswyr yng Nghymru i adael yr UE, o gymharu â **772,347 (47.5%)** a bleidleisiodd i aros. Yn gyfan gwbl, pleidleisiodd mwyafrif i adael yn **17** o'r **22** o awdurdodau lleol yng Nghymru, gyda'r gyfran ar ei huchaf ym Mlaenau Gwent, lle pleidleisiodd **62%** i adael.¹ Ond hyd yn oed mewn ardaloedd lle pleidleisiodd y mwyafrif i aros, fel Caerdydd, roedd lleiafrif sylweddol am adael. Roedd nifer y pleidleiswyr o blaid gadael yng Nghaerdydd yn fwy na'r cyfanswm ym Merthyr Tudful, Blaenau Gwent a Thorfaen gyda'i gilydd.

Mae tystiolaeth bwerus bod y bleidlais i adael wedi'i sbarduno gan bobl yn teimlo'u bod wedi 'cael eu gadael ar ôl'.² Gwelwyd bod cysylltiad cryf iawn rhwng pleidleisio i adael â chymwysterau a sgiliau addysgol isel. Canfu astudiaeth fawr o bleidleiswyr, o gymryd fod pethau eraill yn gyfartal, fod y gefnogaeth i adael **30** pwynt canran yn uwch ymhlith y rheiny sydd â chymwysterau hyd at TGAU nag yr oedd ar gyfer pobl â gradd. Roedd y gefnogaeth i adael yn uwch hefyd, sef **23** pwynt canran, ymhlith y rheiny sydd ag incwm cartref o lai nag **£20,000** y flwyddyn o'i gymharu â'r rheiny sydd â **£60,000** y flwyddyn neu fwy. Roedd oed yn ffactor hefyd, ond roedd addysg yn ffactor pwysicach.

Gwelwyd bod lle mae pobl yn byw yn bwysig hefyd. Yn gyffredinol, roedd pobl sy'n byw mewn ardaloedd 'sgiliau isel' yn fwy tebygol o bleidleisio dros adael na'r rhai mewn ardaloedd 'sgiliau uchel'. Roedd hyn yn wir ar gyfer pob lefel o gymwysterau, ond roedd yn arbennig o amlwg ymhlith pobl â mwy o gymwysterau. Roedd graddedigion fwy na dwywaith yn fwy tebygol o bleidleisio i aros mewn meysydd sgiliau uchel na graddedigion eraill mewn meysydd sgiliau isel.

Felly, gall y bleidlais i adael gael ei hystyried yn bleidlais o anfodlonrwydd â'r trefniadau cymdeithasol, economaidd a gwleidyddol cyfredol. Yn y cyfnod yn union ar ôl y refferendwm, honnodd gwleidyddion o bob lliw a llun y byddai newidiadau'n cael eu gwneud. Cyfeiriodd araith gyntaf Theresa May fel Prif Weinidog at ei chenhadaeth i sicrhau bod **Prydain yn wlad sy'n gweithio i bawb**³ tra dywedodd Jeremy Corbyn y byddai **'Llafur yn mynnu cael Brexit sy'n gweithio er lles pawb ohonom ac nid yn unig er budd y Ddinas'**.⁴

Mae'r pwyslais ar fuddiannau pawb, nid dim ond yr ychydig, yn bwysicach fyth yng ngoleuni effeithiau posibl Brexit ar y bobl leiaf cefnog. Mae Brexit yn un o blith llawer o ffactorau a fydd yn llunio dyfodol pobl, ac mae llawer iawn yn dibynnu ar y cytundeb a negodir gyda'r UE a sut y mae busnesau ac unigolion yn ymateb i ba delerau bynnag y cytunir arnynt.

Serch hynny, mae rhai arwyddion yn rhybuddio bod cryn dipyn o helbulon economaidd o'n blaen, lle bydd y rheiny sydd ar incwm isel ac mewn ardaloedd o anfantais gymharol yn debygol o fod fwyaf ar eu colled.

- **Economi:** Mae'r rhan fwyaf o economegwyr prif ffrwd yn amcangyfrif y bydd economi'r Deyrnas Unedig, ar y gorau, yn tyfu'n arafach nag y byddai fel arall ac ar y gwaethaf bydd yn crebachu ychydig o ganlyniad i Brexit.
- **Incwm aelwydydd:** Rhagwelir y bydd Brexit yn lleihau incwm cartrefi'r lleiaf cefnog.⁵ Os yw gwariant lles yn ysgwyddo **50%** o'r baich o addasu i Brexit, bydd aelwydydd incwm isel yn colli rhwng **£930** a **£2,771** y flwyddyn, yn dibynnu ar y math o aelwyd, yn 2020. Mae hyn yn un rhan o bump o incwm sydd eisoes yn isel ar gyfer teulu unig riant â dau blentyn.
- **Costau cartref:** Rhagwelir y bydd y tariffau ar fewnforion yn cynyddu gwariant teuluol ar y siopa wythnosol oddeutu **£5** yr wythnos ar gyfartaledd.⁶ Fodd bynnag, bydd yr effaith ar yr **20 y cant** o aelwydydd tlotaf draean yn fwy nag ar yr **20 y cant** mwyaf cefnog.

Mae rhagolygon negyddol o'r fath, er nad yn apocalyptig, yn golygu bod angen i'r ymrwymadau i sicrhau bod manteision twf economaidd yn cyrraedd pawb yn cael eu troi'n weithred. A'r syniad o '**dwf cynhwysol**' neu '**economi gynhwyso**' yw'r hyn a all gynnig rhai atebion.

2.0 Beth yw economi gynhwysol?

Mae'r syniad o dwf cynhwysol wedi cael ei groesawu â rhywfaint o frwdfrydedd yn ddiweddar. Mae conglfeini'r economi fyd-eang megis **Fforwm Economaidd y Byd, y Gronfa Ariannol Ryngwladol (IMF) a'r Sefydliad ar gyfer Cydweithrediad a Datblygiad Economaidd (OECD)** wedi dechrau hyrwyddo cynhwysiant economaidd. Yn 2013, dywedodd Christine Lagarde, Rheolwr Gyfarwyddwr yr IMF:

'... mae arnom angen rhagor o **degwch** o ran bywyd economaidd, rhagor o **gynhwysiant**. ... 'Does bosib bod pob un ohonom wedi dysgu erbyn hyn nad yw canolbwyntio ar dwf yn unig yn ddigon. Mae angen i'r holl bobl rannu'r gwaith o gynyddu **ffyniant** – ac, yn yr un modd, rannu'n deg unrhyw **addasiadau economaidd** y mae eu hangen i gyflawni neu adfer ffyniant,'⁷

Mae'r syniad wedi esgor ar lawer o ddiddordeb a gweithgarwch yn y DU hefyd. Sefydlodd **Cymdeithas Frenhinol y Celfyddydau (RSA)** y **Gomisiwn Twf Cynhwysol** ym mis Ebrill 2016, mae **Sefydliad Joseph Rowntree** yn cefnogi gwaith eang ar dwf cynhwysol, gan gynnwys yr **Uned Dadansoddi Twf Cynhwysol** ym Manceinion, ac mae'r **Sefydliad Ymchwil Polisi Cyhoeddus** wedi sefydlu comisiwn ar gyfiawnder economaidd⁸, i enwi dim ond rhai. Mae bron yr holl ddiddordeb mewn twf cynhwysol yn Lloegr wedi bod yng nghydestun dinasoedd ac, yn fwy penodol, Bargeinion Dinesig. Mae'n debyg bod hyn yn adlewyrchu'r cynnydd disgwylidig mewn gwerth ychwanegol gros (GYG) a chyflogaeth yn ogystal â'r broses o ddatganoli pwerau i drefniadau lleol newydd sy'n cyd-fynd â hynny.

Yng Nghymru, mae twf cynhwysol yn cyd-fynd yn dda â'r newid yn y ffocws sy'n dod yn sgil **Deddf Llesiant Cenedlaethau'r Dyfodol**. Mae'n cyfrannu at fodloni pob un o'r saith nod llesiant sydd yn y Ddeddf, ac yn arbennig nodau ffyniant, gwydnwch, cydraddoldeb a chydlyniant. Yn wir, mae **Comisiynydd Cenedlaethau'r Dyfodol** wedi datgan:

'Ein diffiniad o Gymru ffyniannus yw cymdeithas **arloesol, gynhyrchiol, garbon isel** sy'n cydnabod y terfynau sydd ar yr amgylchedd byd-eang, ac sy'n datblygu poblogaeth fedrus ac addysgedig ... gan ganiatáu i bobl fanteisio ar y cyfoeth a gynhyrchir drwy gael gafael ar waith addas. Nid yw'r diffiniad hwnnw ... yn dweud yn unman mai pwrpas datblygiad economaidd ... yw cynnydd mewn GYG. Mae ein cenhadaeth yn llawer ehangach na hynny.'⁹

Mae Llywodraeth Cymru wedi rhoi twf cynhwysol wrth wraidd ei **Gynllun Gweithredu Economaidd** hir ddisgwyliedig:

‘Mae tyfu ein heconomi mewn ffordd **gynhwysol**, sicrhau bod **cyfleoedd** ar gael i bawb, a hyrwyddo **llesiant**, yn rhan ganolog o’r Cynllun hwn.¹⁰

Fodd bynnag, ychydig iawn o fanylion sydd ar gael o ran y modd y bydd twf cynhwysol yn cael ei gyflawni. Nid yw dealltwriaeth Llywodraeth Cymru o’r term wedi’i egluro, nid yw’r adnoddau i’w defnyddio i sicrhau twf cynhwysol wedi cael eu nodi, i raddau helaeth, er bod Llywodraeth Cymru wedi comisiynu papur gan **Ganolfan Polisi Cyhoeddus Cymru** yn haf 2017,¹¹ ac nid oes unrhyw gynlluniau i fesur a monitro cynnydd. Pwynt dadleuol yw pa mor llwyddiannus fydd y nod o gynhwysiant heb eglurder, ysgogwyr a gwybodaeth.

Nid yw cyfeiriadau penodol at dwf cynhwysol nac economi gynhwysol wedi cyrraedd y Bargeinion Dinesig a strwythurau economaidd rhanbarthol newydd hyd yma. Mae **Bargeinion Dinesig presennol Cymru**, ynghyd â’r rhan fwyaf o’r drafodaeth am ddatblygiad economaidd rhanbarthol, yn parhau i ganolbwyntio ar amcanion economaidd mwy traddodiadol megis hybu Gwerth Ychwanegol Gros (GYG) a chreu swyddi, yn enwedig yn y rhan ddinesig o’r rhanbarth ehangach. Yn ei hanfod, mae’r model hwn yn dibynnu ar ffyniant yn graddol gyrraedd y bobl a’r lleoedd lleiaf cefnog, gyda thrafodaeth gyfyngedig hyd yma ynglŷn â sut i sicrhau bod grwpiau o bobl, megis pobl anabl neu gymunedau pobl dduon a lleiafrifoedd ethnig, yn elwa ar dwf mewn gwirionedd, mewn manau megis cymoedd y De.

Felly, beth yw ystyr **‘twf cynhwysol’** ac **‘economi gynhwysol’**, a beth yw’r ffordd orau i Lywodraeth Cymru, awdurdodau lleol a chyfranogwyr economaidd eraill ei gefnogi?



2.1 Diffinio twf cynhwysol ac economi gynhwysol

Y cam cyntaf yw bod yn glir ynghylch yr hyn y mae'r term twf cynhwysol neu economi gynhwysol yn ei olygu. Mae yna amrywiaeth eang o ddiffiniadau, ac un o'r rhai a gaiff ei dderbyn yn fwyaf eang yw'r hyn a gynigir gan yr OECD:

'Twf economaidd yw twf cynhwysol, sy'n creu cyfleoedd ar gyfer holl segmentau'r boblogaeth, ac sy'n dosbarthu'r **buddion** a ddaw yn sgil ffyniant cynyddol, boed yn fuddiannau ariannol neu anariannol, yn deg ledled y gymdeithas.¹²

Yn nes at adref, mae diffiniad Comisiwn yr RSA ychydig yn fwy cul ond er hynny, mae wedi cael cymeradwyaeth eang, ac mae sawl dinas wedi ei fabwysiadu hefyd:

'gan alluogi i gynifer o bobl â phosibl gyfrannu at y twf, ac elwa arno'

Wrth wraidd y syniad o gynhwysiant economaidd, mae dwy elfen allweddol - yn gyntaf, ystyriaeth i faint a pherfformiad cyffredinol economi ac yn ail, ystyriaeth i ddsbarthiad ei buddion. Y cyfuniad hwn o ystyriaethau ynghylch **perfformiad economaidd** ac **ecwiti economaidd** sy'n gwneud y syniad o economi gynhwysol yn gwbl wahanol i ffyrdd traddodiadol o feddwl am ddatblygiad economaidd.

Wrth drafod cynhwysiant, mae llawer o gyfranwyr yn cyfeirio at 'dwf cynhwysol', fel arfer yng nghyswllt datblygiad economaidd dinasoedd yn Lloegr ac yn arbennig Bargeinion Dinesig. Yn gyffredinol, mae **'twf cynhwysol'** yn golygu harneisio manteision datblygiadau dinesig a'u lledaenu mor eang â phosibl, yn gymdeithasol ac yn ddaearyddol. Mae'r pwyslais yn tueddu i fod ar gynyddu cyfranogiad, e.e. trwy wella cysylltedd a chyflogadwyedd. Mae cyfranwyr eraill yn defnyddio'r term 'economy gynhwysol'. Maent yn cwestiynu a yw twf economaidd yn debygol neu'n ddichonadwy, ac yn dadlau y dylai'r economi bresennol, yn ogystal â datblygiadau newydd, fod yn gynhwysol. Felly maent yn pwysleisio creu model economaidd amgen.

Ein barn ni yw nad yw'r dulliau hyn yn eithrio'r naill na'r llall, a bod manteision i ymestyn buddion unrhyw dwf economaidd sy'n digwydd, a hyrwyddo dewisiadau amgen i'r model economaidd prif ffrwd. Yn wir, ar gyfer ardaloedd y tu allan i ddinasoedd nad oes ganddynt **'fargen'** neu'r crynhoad o boblogaeth y mae llawer o 'dwf cynhwysol' yn seiliedig arno, rhaid i'r ffocws fod ar ddull eang o ymdrin â chynhwysiant.

Yng ngweddill y papur hwn, rydym yn defnyddio'r term **'economy gynhwysol'**, oherwydd yr angen i fynd i'r afael ag anghydraddoldebau sy'n bod, yn ogystal â'r rhai a allai godi yn sgil twf. Wrth wneud hynny, nid ydym yn gwrthod ymyraethau sy'n deillio o ddull **'twf'**, sydd â gwerth sylweddol yng Nghymru fel mewn manau eraill.



3.0 Sut beth fyddai economi gynhwysol yng Nghymru?

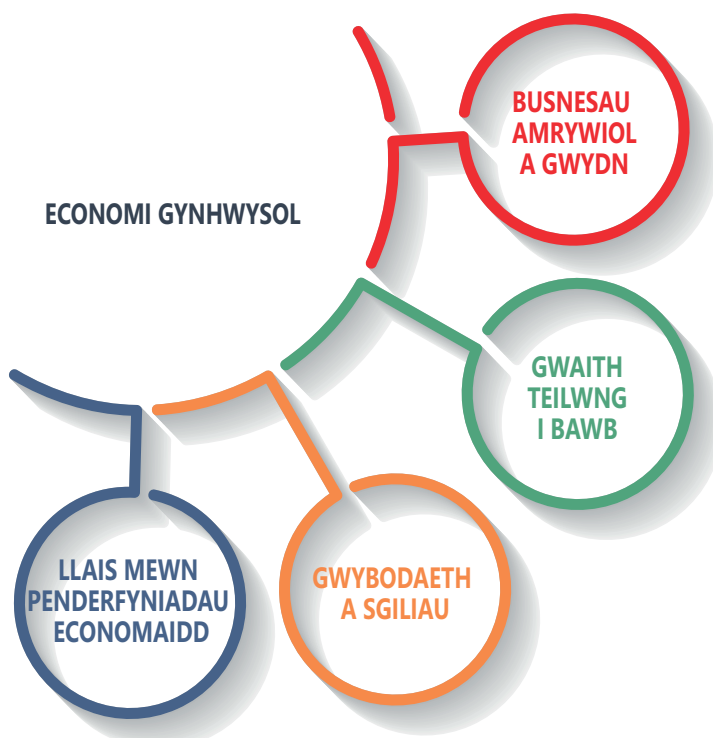
Ar gyfer yr holl ddiffiniadau gwahanol o **gynhwysiant economaidd**, mae consensws eang ynghylch ei nodweddion allweddol a sut y dylid eu mesur a'u monitro. Mae rhai dadansoddwyr wedi cynhyrchu dangosyddion twf cynhwysol sy'n mesur ffyniant a chynhwysiant ar wahân,¹³ ac mae'r rhain yn cael eu defnyddio i fonitro newid yn Ninas-Ranbarth Manceinion.¹⁴ Rydym wedi dod â'r rhain ynghyd i nodi pedwar **'conglfaen'** economi gynhwysol. Maent yn canolbwyntio ar:

- **Sbardunau ffyniant economaidd**
- **Sicrhau bod pobl a lleoedd yn cael eu cynnwys.**

Felly, mae gan economi gynhwysol y priodoleddau canlynol:

- **Busnesau amrywiol a gwydn i greu cyfoeth a darparu nwyddau a gwasanaethau**
- **Gwaith teilwng i bawb greu incwm i fyw**
- **Gwybodaeth a sgiliau er mwyn i bobl allu sicrhau bywoliaeth a gwneud cynnydd**
- **Llais mewn penderfyniadau economaidd fel bod anghenion pobl yn cael eu hystyried.**

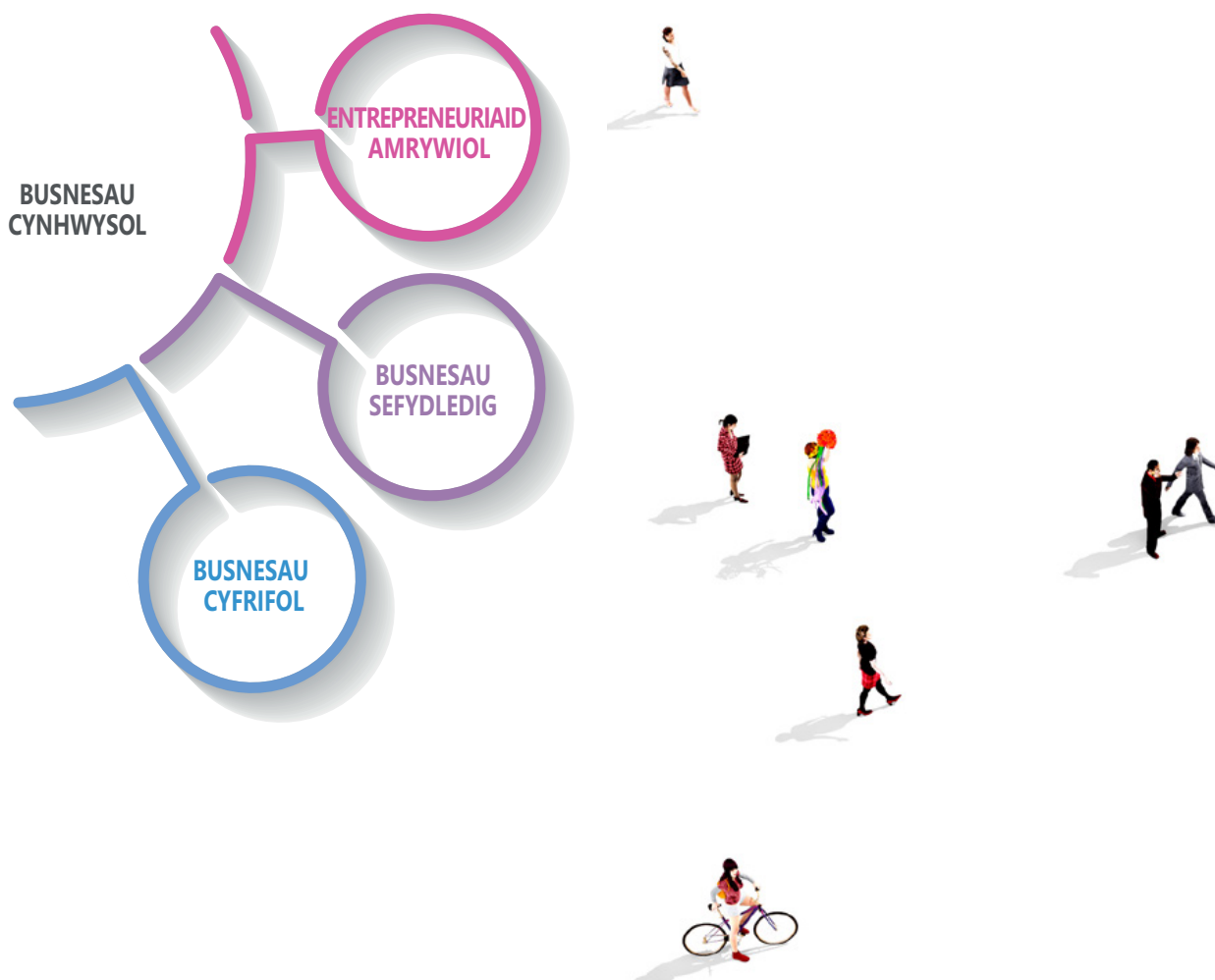
Mae gweddill yr adran hon yn ystyried y nodweddion hyn yn fanylach.



3.1 Busnesau cynhwysol

Mae busnesau yn hanfodol i greu **ffyniant a chynhwysiant** – maent yn creu cyfoeth, yn darparu gwaith ac incwm, ac yn cynnig nwyddau a gwasanaethau. Mae busnesau newydd yn cynnig dewis a chystadleuaeth hefyd, ac yn gweithredu fel gwely hadau ar gyfer twf. Felly, mae nifer y busnesau yn elfen allweddol o ffyniant economaidd lleol, a phrin ei bod yn syndod bod twf busnes wedi bod yn brif gynheiliad datblygiad economaidd ers blynyddoedd lawer, boed hynny trwy gefnogi busnesau newydd sy'n cychwyn neu trwy ddenu mewnfuddsoddwyr.

Er ei bod yn amlwg bod nifer y busnesau o bwys mawr, mae cynhwysiant yn golygu gwneud mwy na dim ond cyfrif nifer y busnesau, cyfradd cychwyn busnesau a chyfradd goroesi busnesau. Yn ogystal â hynny mae cynhwysiant yn golygu ystyried y manteision y mae busnesau'n eu cynnig i'r gymuned ehangach. Rydym wedi nodi **tair nodwedd wahanol** sydd gan fusnesau lleol sy'n cyfrannu at gynhwysiant. Maent yn ymwneud ag i ba raddau mae gwahanol bobl yn mynd ati i ffurfio busnes, i ba raddau y mae busnesau'n cael eu hintegreiddio i'r economi leol a'u cyfrifoldeb corfforaethol.



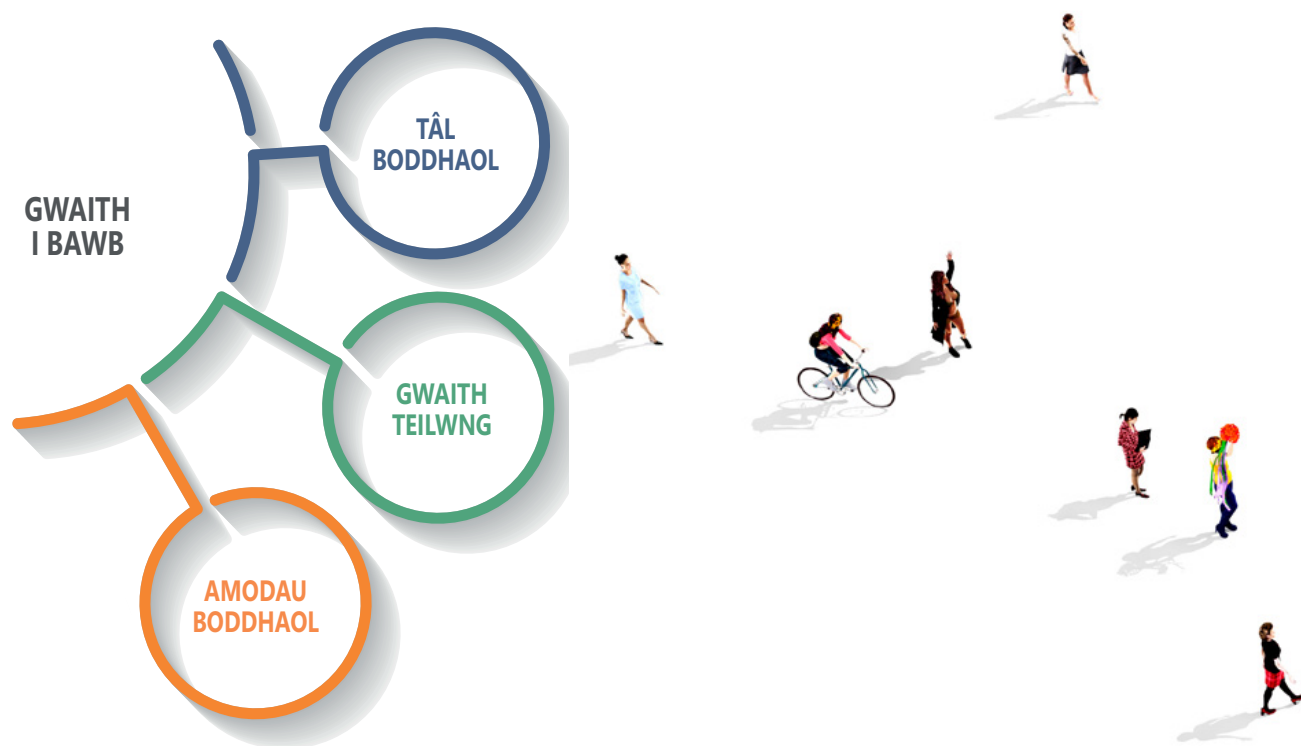
- **Entrepreneuriaid amrywiol:** Mae economi gynhwysol yn un lle mae entrepreneuriaid llwyddiannus yn dod o bob math o gefndiroedd gwahanol, gan gynnwys menywod, lleiafrifoedd ethnig, pobl anabl, a gweithwyr ifanc a hŷn. Mae entrepreneuriaid amrywiol yn dod o fentrau busnes ar lawr gwlad hefyd, yn ogystal â thrwy ysgolion busnes. Mae entrepreneuriaid amrywiol yn creu busnesau newydd ac yn sbarduno twf ym mhob sector, gan gynnwys yr economi sylfaenol.
- **Wedi'u sefydlu yn yr economi:** Mae gan economi gynhwysol lawer o fusnesau sy'n rhan annatod o'r economi leol ac wedi'u gwreiddio ynddi. Yn aml iawn, mae busnesau sefydledig o'r fath yn eiddo i bobl leol, megis busnesau cymdeithasol, busnesau sy'n eiddo i weithwyr, a chwmnïau teuluol. Trwy fod wedi'u hintegreiddio'n gryf yn yr economi leol, maent yn cael cyfran sylweddol o'u cyflenwadau a'u llafur yn lleol. Wrth wneud hynny, mae busnesau sefydledig yn helpu i gadw ac ailgylchu cyfoeth mewn ardal, gan leihau'r arian dros ben a'r elw a gollir o'r ardal.
- **Cyfrifol:** Mae gan economi gynhwysol fusnesau, o bob maint, sy'n ymroddedig i wella eu hardal trwy eu gweithredoedd. Mae busnes cyfrifol yn 'rhoi' yn ôl i'r gymuned trwy gyfrwng dulliau traddodiadol megis dyngarwch, nawdd a gywirfoddoli. Mae'n gweithredu hefyd fel dinesydd busnes trwy fynd i'r afael ag anghenion lleol o ran ei benderfyniadau bob dydd, megis cynnig cyfleoedd i bobl sydd dan anfantais ddifrifol, neu feithrin partneriaethau â sefydliadau cymunedol. Gall pob math o fusnes fod yn gyfrifol, ond efallai mai busnesau cymdeithasol, sy'n bodoli er mwyn creu budd cymunedol, sy'n gallu gwneud y cyfraniad mwyaf.



3.2 Gwaith teilwng i bawb

Mae cyflogaeth yn gwbl hanfodol i **ffyniant**. Gwaith cyflogedig yw'r ffordd y mae'r mwyafrif llethol o bobl yn creu incwm, ac i lawer mae gwaith yn ffynhonnell hunaniaeth a chyswllt cymdeithasol hefyd. Mae cael unrhyw fath o waith â thâl yn mwy na haneru'r risg o fyw mewn tldi incwm cymharol, ac mae'n gysylltiedig hefyd â **gwell iechyd, cyrhaeddiad addysgol a bywyd hirach**. Daw swyddi ar frig y rhestr mewn llawer o arolygon o'r hyn y mae pobl am ei weld yn eu hardal.

Mae'r rhan fwyaf o'r syniadau am ffyniant yn pwysleisio nifer y swyddi, ond mewn **economi gynhwysol**, yn ogystal â nifer y swyddi, mae dosbarthiad gwaith rhwng pobl a lleoedd, yn ogystal ag ansawdd y gwaith, yn ystyriaeth hefyd.



Dyma elfennau allweddol y conglaen hwn o gynhwysiant:

- **Gwaith i bawb:** Mae economi gynhwysol yn un lle mae yna waith i bawb sydd am ei gael. Eto er gwaethaf y ffaith bod cyflogaeth yn uwch nag erioed, i un o bob wyth o bobl sydd mewn gwaith, mae yna un sydd am weithio nad oes ganddo waith.

Mae economi gynhwysol yn rhannu gwaith yn deg rhwng lleoedd, heb unrhyw wahaniaethau rhwng cyfraddau cyflogaeth cymoedd y De a dinasoedd mawr, a bylchau llawer llai yng nghyfraddau cyflogaeth pobl anabl, menywod a lleiafrifoedd ethnig o gymharu â gweddill y boblogaeth.

- **Tâl teilwng:** Mae economi gynhwysol yn golygu bod pawb yn ennill digon i gael safon byw sylfaenol dderbyniol, gyda mwyafrif llethol y gweithwyr yn cael eu talu ar sail y Cyflog Byw gwirfoddol (£8.45 yr awr ar hyn o bryd).¹⁵ Ar hyn o bryd, mae bron **1 o bob 4** o weithwyr yng Nghymru – mwy na chwarter miliwn o bobl – yn ennill llai na'r Cyflog Byw gwirfoddol.

Mae economi gynhwysol yn golygu bod pob grŵp o weithwyr yn elwa ar dâl teilwng, lle bynnag maent yn byw. Mae hyn yn golygu bod angen i'r baich tâl isel a wynebwr gan fenywod a gweithwyr ifanc ddiflannu, a bod y bwlch rhwng enillion canolrifol yn y lleoedd â'r cyflogau isaf yn culhau'n sylweddol.

- **Amodau teilwng:** Mae economi gynhwysol yn sicrhau gwaith diogel a sefydlog, gyda darpariaeth ddigonol pan fydd rhywun yn sâl. Yng Nghymru, mae oddeutu un o bob pymtheg o weithwyr mewn rôl dros dro (**83,000** o weithwyr), ac mae oddeutu **46,000** o weithwyr ar gontract dim oriau. Dim ond y ddarpariaeth statudol ofynnol y mae gan lawer o weithwyr yr hawl iddi os na allant weithio oherwydd salwch neu famolaeth.



3.3 Gwybodaeth a sgiliau

Caiff **'cyfalaf dynol'** ei ystyried yn eang fel sbardun **twf economaidd**; mae lleoedd â chyfrannau mwy o boblogaethau preswyl â sgiliau lefel uwch yn tueddu i gael lefelau uwch o GYG fesul oedolyn na lleoedd lle mae gan boblogaethau sgiliau lefel is. O ganlyniad, mae polisiau datblygu economaidd yn pwysleisio buddsoddi mewn sgiliau lefel uwch fel arfer.

Mae yna fylchau sgiliau sylweddol yn y boblogaeth, gyda thua **181,000** o oedolion o oedran gweithio heb unrhyw gymhwyster o gwbl, ac mae **207,000** arall yn meddu ar gymwysterau ar lefel 1. Mae cysylltiad agos rhwng lefel y cymwysterau sydd gan rywun â chael gwaith cyflogedig.

Mae **economi gynhwysol** yn mynd i'r afael ag anghenion sgiliau gweithwyr ar draws y sbectrwm, ac yn buddsoddi mewn hybu sgiliau lefel is yn ogystal â'r rhai ar lefel uwch. I wneud hynny, mae'n sicrhau bod cyfleoedd ar gael i adnewyddu a gwella sgiliau trwy gydol bywyd gwaith.

Mae'r **ddwy** agwedd hon ar sgiliau – meddu ar **sgiliau hanfodol** a chael **cyfleoedd i ddysgu** – yn allweddol i economi gynhwysol.



- **Mae gan bawb sgiliau hanfodol:** Mae economi gynhwysol yn un lle mae gan bawb y sgiliau hanfodol, sef llythrennedd, rhifedd a chymhwysedd digidol, ynghyd â sgiliau meddal, megis sgiliau datrys problemau, gweithio mewn tîm, rheoli amser a hunanreoli.

Gyda'r gymysgedd gywir o sgiliau, bydd rhagor o weithwyr yn gallu cael gafael ar waith a'i gadw, a byddant yn gallu manteisio ar gyfleoedd newydd wrth iddynt godi.

- **Cyfleoedd i ddysgu gydol oes:** Mae economi gynhwysol yn cynnig cyfleoedd i ddysgu sgiliau defnyddiol unrhyw bryd yn ystod bywyd gwaith rhywun, nid dim ond ar y dechrau. Bydd yn cynnig cyfleoedd i bobl ddysgu beth bynnag fo eu sector gwaith ac ar bob lefel o gyflogaeth. Gall y sgiliau y mae pobl yn eu caffael helpu i gynnal rôl gyfredol neu newid cyfeiriad, yn ogystal â galluogi pobl, boed yn weithwyr cyflogedig neu'n entrepreneuriaid, i arloesi ac addasu i newidiadau cyflym mewn technoleg.

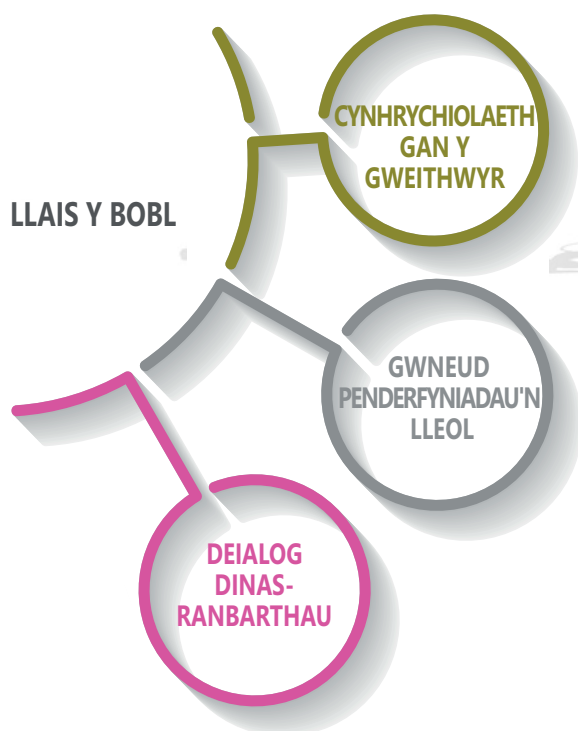


3.4 Llais y bobl

Mae yna dystiolaeth gynyddol bod gan y lleoedd mwyaf gwydn rwydweithiau cryf rhwng y sectorau cyhoeddus, preifat a chymdeithasol. Er hyn, mae'r rhan fwyaf o benderfyniadau sy'n ymwneud â datblygiad economaidd yn cael eu gwneud gan **arweinydd y sector cyhoeddus** a **busnesau mawr** sydd ymhell oddi wrth gymdeithas sifil.

Yn hytrach, dylid ystyried cymunedau a chymdeithas sifil yn rhannau gweithredol o'r system sy'n helpu i greu llwyddiant yn y lle cyntaf, yn hytrach na dim byd mwy na derbynyddion.¹⁶ Felly, mae economi gynhwysol yn un lle mae gan bobl lais mewn penderfyniadau economaidd sy'n effeithio arnyn nhw a'u cymuned.

Rydym wedi nodi **tri** maes allweddol lle mae angen clywed llais y bobl: yn y **gweithle**, yn y **gymdogaeth** ac yn **rhanbarthau economaidd Cymru**.



-
- **Cynrychiolaeth gan y gweithwyr:** Mae economi gynhwysol yn un lle mae gan weithwyr lais cyfunol cryf. Gall hyn fod trwy fod yn berchen ar y busnes, er enghraifft mewn cydweithfeydd gweithwyr neu fathau eraill o gwmni sy'n eiddo i'r gweithwyr, neu drwy gynrychiolaeth undeb neu gynrychiolaeth debyg. Mae yna gysylltiad cryf rhwng perchenogaeth neu gynrychiolaeth gan y gweithwyr â chyflogau ac amodau gwaith gwell. Serch hynny, er bod gan Gymru gyfran uwch o bobl sy'n perthyn i undebau llafur nag unrhyw ran arall o'r DU, nid oes gan bron dwy ran o dair o weithleoedd y sector preifat bresenoldeb undeb. Bydd cynrychiolaeth yn y gweithle yn ei ffurfiau amrywiol yn helpu i wella telerau ac amodau yn y gwaith a lleihau'r risg o wahaniaethu ac erledigaeth.

 - **Gwneud penderfyniadau'n lleol:** Mae economi gynhwysol yn un lle mae pobl yn cyfrannu'n weithredol at benderfyniadau ynghylch eu dyfodol economaidd. Mae Byrddau Gwasanaethau Cyhoeddus yn asesu cyflwr lles economaidd, cymdeithasol, amgylcheddol a diwylliannol, ac yn pennu amcanion i gyflawni nodau llesiant, ac felly dylent chwarae rhan allweddol yn y gwaith o greu cynhwysiant. Eto i gyd, mae llais y gymuned ar y Byrddau hyn yn gyfyngedig, gyda dim ond un o'r naw aelod a argymhellir yn cynrychioli'r gymuned ehangach (fel cynrychiolwyr o'r sector gwirfoddol). Mae economi gynhwysol yn un lle mae'r gymuned yn cymryd rhan weithredol mewn penderfyniadau, nid yn rhan o ymgynghoriad yn unig.

 - **Deialog dinas-ranbarthau:** Mae rhanbarthau economaidd cynhwysol yn cynnwys llais pobl yn benodol yn eu strwythurau a'u dulliau gweithredu. Eto i gyd mae sefydliadau rhanbarthol newydd Cymru, megis byrddau dinas-ranbarthau a phartneriaethau dysgu a sgiliau rhanbarthol, yn llawn pobl o fyd busnes a'r sector cyhoeddus, ac mae undebau llafur a chymdeithas sifil fel arfer yn cael eu cynrychioli gan ddim mwy nag un llais unigol – os o gwbl. Mae gan economi dinas-ranbarth gynhwysol lais cryf ar gyfer cymdeithas sifil yn ei strwythurau, ac mae'n mynd ati'n weithredol i gynnwys cymdeithas sifil mewn penderfyniadau.
-



4.0 Chwe cham i economi gynhwysol

Dim ond man cychwyn yw nodi nodweddion allweddol **economi gynhwysol** – mae angen gweithredu'n effeithiol ar lawr gwlad er mwyn sicrhau bod **cynhwysiant economaidd** a **ffyniant** yn realiti. Mae'r adran hon yn dwyn ynghyd cynigion ar gyfer gweithredu, sy'n deillio o argymhellion amrywiaeth eang o felinau trafod a sefydliadau ymchwil, yn ogystal â phrofiadau cyrff datblygu economaidd mewn mannau eraill yn y DU.

Cam un: Sicrhau twf yr Economi Sylfaenol

Mae'r **Economi Sylfaenol** yn syniad cymharol newydd sy'n disgrifio'r gweithgarwch economaidd sy'n diwallu anghenion pobl o ddydd i ddydd. Mae'n cynnwys gwasanaethau megis iechyd, addysg, tai a gofal cymdeithasol; cynhyrchu a chyflenwi nwyddau megis bwyd ac ynni; a phethau ychwanegol achlysurol fel trin gwallt a gwyliau.

Yr Economi Sylfaenol yw'r bloc adeiladu yn holl gymunedau Cymru fwy neu lai. Mae'n darparu nwyddau a gwasanaethau sy'n hanfodol i anghenion lleol, ac mae'n darparu nifer sylweddol o swyddi hefyd – hyd at **45%** o'r gyflogaeth mewn rhai rhannau o Gymru. Fel arfer, mae'r Economi Sylfaenol yn amrywiol iawn, ac yn cynnwys cwmnïau o wahanol faint, o fasnachwyr unigol i ganghennau archfarchnadoedd; mathau gwahanol o fusnesau, gan gynnwys y sector cyhoeddus, y sector preifat a'r trydydd sector; a lluo o sectorau economaidd gwahanol.

Pwysigrwydd yr Economi Sylfaenol i gynhwysiant yw bod busnesau, mawr a bach, wedi'u sefydlu neu 'wedi'u gwreiddio' yn yr economi leol fel arfer. Gan amlaf mae gan fusnesau sylfaenol gysylltiadau sy'n cynnwys perchnogaeth a/neu reolaeth leol, cadwyn gyflenwi a gwasanaethau cefnogi rhanbarthol, llafur lleol, a sylfaen cwsmeriaid lleol. Maent yn gwbl wahanol i'r mentrau cynhyrchu di-wreiddiau sydd wedi cael eu ffafrio gan gyrff datblygu economaidd ers degawdau.

Mae croeso mawr i'r ymrwymiad yng **Nghynllun Gweithredu ar yr Economi Llywodraeth Cymru** i weithio gyda rhannau dethol o'r economi sylfaenol, sef y sector preifat i bob pwrpas – y sectorau twristiaeth, bwyd, manwerthu a gofal. Dywed y Cynllun mai ei nod yw 'deall yr heriau sy'n eu hwynebu, ynghyd â'r cyfleoedd iddynt dyfu ac arloesi'. Mae **Canolfan Polisi Cyhoeddus Cymru** yn ymhelaethu ar hyn trwy argymhell y dylai Llywodraeth Cymru geisio cynyddu cyflogaeth a gwella cynhyrchiant ac ansawdd swyddi yn yr Economi Sylfaenol.

Er bod materion megis cynhyrchiant ac arloesedd yn bwysig, mae Karel Williams, un o'r rhai sy'n gyfrifol am gysyniad gwreiddiol yr economi sylfaenol, yn rhybuddio nad yw'r economi sylfaenol yn set newydd o sectorau ar gyfer yr hen ddulliau polisi.¹⁷ Yn hytrach, mae angen dull newydd sy'n seiliedig ar gymdogaeth, asedau a chydweithredu, ac sy'n pwysleisio'r ecosystem fusnes.

Mae'r rhan fwyaf o'r syniadau newydd sy'n ymwneud â datblygu'r **Economi Sylfaenol** yn canolbwyntio ar:

1. **Ail-ffocysu cymorth busnes** i adeiladu ar gryfderau a gwella galluoedd cwmnïau yn hytrach na phwysleisio twf a chefnogi busnesau newydd, gan gynnwys busnesau cymunedol a chymdeithasol, i gynnig eu hunain
2. **Cefnogi cydweithredu a datblygu consortia** fel bod busnesau bach yn gallu ymgymryd â phecynnau gwaith mwy a rhannu adnoddau, ac yn gallu gwrthsefyll cael eu prynu gan fusnesau mawr heb unrhyw fuddiant yn yr ardal leol
3. **Darparu seilwaith corfforol a meddal** megis lle cydweithredol i wneuthurwyr, ynghyd â brandio a marchnata seiliedig ar le.

Mae Williams hefyd yn annog arbrofi i weld 'beth sy'n gweithio'. Mae arbrofi fel hyn yn mynd rhagddo mewn dau brosiect peilot erbyn hyn, a hynny yn Abertawe dan arweiniad Coastal Housing ac ym Mlaenau Gwent dan law United Welsh, gyda chymorth gan Brifysgol Caerdydd.

Mae yna un gair o rybudd: er bod yr Economi Sylfaenol yn bwysig ym mhob rhan o Gymru, mae dibyniaeth rhai sectorau ar wariant defnyddwyr yn golygu y gall y cyfraniad fod yn fwy cyfyngedig mewn ardaloedd lle mae incwm aelwydydd yn is na'r cyfartaledd gan fod gan bobl lai o arian i'w wario. Gallai dibyniaeth bargeinion dinesig ar 'gysylltedd' waethygu'r risg hon, gyda gwariant cysylltiedig â gwaith y gweithwyr, e.e. ar brynu cinio, yn digwydd yn agos at eu man gwaith yn hytrach na lle maent yn byw. Yn yr ardaloedd hyn, mae'r defnydd o gaffael fel dull o ysgogi datblygiad lleol, er enghraifft fel y dadleuwyd gan ymgyrch **'Swyddi Gwell yn Agosach i'r Cartref'** TUC Cymru, yn bwysicach fyth.

Argymhellion

Dylai Llywodraeth Cymru, Bargeinion Dinesig ac awdurdodau lleol groesawu dulliau seiliedig ar asedau, sy'n gydweithredol ac yn meithrin gallu i ddatblygu'r economi sylfaenol. Dylent gefnogi a gwerthuso arloesedd ac annog mabwysiadu arferion da.

Dylai sefydliadau angor economaidd, er enghraifft ysbytai a phrifysgolion, adolygu eu gwariant i sicrhau bod mwy ohono'n cael ei wario yn yr economi sylfaenol leol.

O'i ran ei hun, bydd Canolfan Cydweithredol Cymru yn parhau i weithio gyda phartneriaid fel rhan o'r Rhwydwaith Economi Sylfaenol yng Nghymru i ddatblygu dulliau ymarferol newydd o ymdrin â datblygiad lleol a fyddai'n cefnogi'r broses o greu economi sylfaenol ffyniannus, ac yn mynd i'r afael â'r economi sy'n cael ei hanwybyddu.

Cam dau: Sicrhau twf yn y sector busnes cymdeithasol

Mae'r sector busnes cymdeithasol yng Nghymru yn cynnwys bron **1,700 o fentrau** ac yn cyfrannu **£2.37 biliwn** y flwyddyn i economi Cymru.¹⁸ Mae rhai o'r rhain yn fusnesau cymharol fawr, er enghraifft rhai o'r cydweithfeydd amaethyddol a'r cymdeithasau tai. Mae llawer ohonynt yn fach neu ganolig o ran maint. Mae'r sector yn cyflogi mwy na **40,000 o bobl** - yr un nifer o bobl â'r rhai sy'n gweithio ym maes amaethyddiaeth, coedwigaeth a physgota neu'r celfyddydau, adloniant a hamdden. Eto i gyd, nid yw'r sector cymdeithasol yn amlwg iawn, a gellid dadlau y rhoddir blaenoriaeth is o lawer iddo nag i sectorau eraill mewn polisiau cyhoeddus.

Mae hyn yn anffodus oherwydd mae gan fusnesau cymdeithasol gyfraniad allweddol i'w wneud wrth adeiladu economi gynhwysol. Yn ôl adolygiad mawr o dystiolaeth am y modd y gall sefydliadau menter gymdeithasol gynyddu cynhwysiant, maent yn yn gwneud hynny mewn tair ffordd eang.¹⁹

Yn gyntaf, mae busnesau cymdeithasol yn helpu i arallgyfeirio ac adeiladu gwydnwch economïau lleol, a'r hyn sy'n hanfodol yw eu bod yn helpu i gadw arian a chyfoeth. Yn y ffordd honno, maent fel llawer o fusnesau llai yn yr economi sylfaenol, ond gyda'r fantais ychwanegol mai ychydig iawn o risg y maent yn ei

hwynebu yn sgil newidiadau mewn perchnogaeth pan fydd perchnogion-reolwyr am adael y busnes, wedi'i ddilyn gan gyfnod o newid perchnogion a lleihau neu gau'r busnes yn y pen draw.

Yn ail, mae busnesau cymdeithasol yn helpu i greu swyddi mewn cymunedau, fel arfer trwy gryfhau sgiliau eu gweithwyr, ac yn aml drwy greu cyfleoedd i bobl a fyddai fel arall yn ei chael yn anodd cael gwaith. I rai, mae cydraddoldeb ac amrywiaeth yn werthoedd eglur a adlewyrchir yn eu harferion cyflogaeth. Mae'r dystiolaeth yn awgrymu bod gan fusnesau cymdeithasol fel arfer lefelau uwch o ran ymrwymiad gweithwyr a boddhad â'r swydd, ond nad ydynt, o reidrwydd, yn cynnig gwell cyflogau na mathau eraill o fusnesau. O'r herwydd, mae busnesau cymdeithasol yn fwy tebygol o allu cydymffurfio â gofynion 'contract economaidd' newydd Llywodraeth Cymru na rhai mathau eraill o fusnesau.

Ac yn drydydd, canfuwyd bod busnesau cymdeithasol yn cyfrannu at newid economaidd a sefydliadol ehangach, er enghraifft drwy arddangos arferion busnes cyfrifol, yn enwedig o ran cyflogau ac amodau gweithwyr. Wrth gael eu llywio gan werthoedd, gallant annog busnesau eraill i fynegi'r hyn sy'n bwysig iddyn nhw hefyd. Ac mae mentrau cymdeithasol llwyddiannus yn gweithredu fel enghreifftiau o fathau amgen o fusnes - sy'n bwysig lle mae proffil y sector yn isel.

Gyda'r manteision lluosog hyn, dylai cefnogi a sicrhau twf busnesau cymdeithasol fod yn ganolog i ymdrechion i greu economi gynhwysol.

Mae cryn bosibiliadau i'r sector yng Nghymru dyfu'n sylweddol. Yr amcangyfrifon gorau yw bod tua **6.5%** o'r gyflogaeth yn yr UE yn yr economi gymdeithasol, gan godi i **9-11%** o'r gyflogaeth yng Ngwlad Belg, yr Eidal, Ffrainc a'r Iseldiroedd. Yn y DU yn ei chyfanrwydd, mae'r economi gymdeithasol yn cyfrannu tua'r un lefel o gyflogaeth â'r UE (**5.6%**). Yng Nghymru, mae'r gyfran yn llai na 3% o'r holl gyflogaeth. Mewn geiriau eraill, mae ar Gymru angen **50,000** o swyddi busnes cymdeithasol ychwanegol i gyrraedd cyfartaledd y DU a'r UE, a **100,000** o swyddi menter gymdeithasol ychwanegol i gyrraedd lefel gwledydd cryfaf yr Undeb Ewropeaidd.

Mae tystiolaeth a phrofiad yn dangos mai'r ffordd fwyaf effeithiol o gefnogi'r sector yw sicrhau bod yna **'eco-system'** menter gymdeithasol ffyniannus, sy'n rhannu llawer o nodweddion cymorth busnes effeithiol ar gyfer yr economi sylfaenol, sef:

- 1. Cymorth busnes priodol:** mae cyngor busnes arbenigol, mynediad at gyllid ac amrywiaeth o adeiladau busnes addas oll yn bwysig, ond yr hyn sy'n hanfodol yw bod angen i'r rhain gael eu teilwra i anghenion busnesau cymdeithasol. Nododd y Comisiwn Cwmnïau Cydweithredol a Chydfuddiannol y gofynion, a dylid eu gweithredu.²⁰
- 2. Rhwydweithiau a chydweithredu:** meithrin cydweithio, rhwng busnesau cymdeithasol a gyda chyfranogwyr economaidd eraill.
- 3. Arloesi a rhannu gwybodaeth:** cyfnewid syniadau a lledaenu arferion da.

Nodwyd dwy elfen allweddol arall – **caffael** ac **arweinyddiaeth leol** – a chânt eu trafod yn nes ymlaen yn yr adran hon.

Argymhellion

Dylai Llywodraeth Cymru, Bargeinion Dinesig a chyfranogwyr eraill sicrhau bod twf yn y sector busnes cymdeithasol yn ganolog i'w cynlluniau economaidd, a bod cymorth busnes arbenigol, cymorth ar gyfer rhwydweithiau, a chymorth gydag arloesedd cymdeithasol, yn parhau i fod yn ddigonol. Ar hyn o bryd mae bwlch yn y cymorth ar gyfer busnesau cymdeithasol newydd ac mae angen mynd i'r afael â hyn.

Mae lle i nodi a datblygu lleoedd sydd â chlystyrau o fusnesau cymdeithasol, ac i hwyluso rhwydweithio a chydweithio yn yr ardaloedd hyn i gefnogi twf ac arloesedd. Gallai'r rhain fod ar lefel dinas-ranbarth neu yn fwy lleol.

I gefnogi'r gwaith hwn, bydd Canolfan Cydweithredol Cymru yn gweithio gyda phartneriaid megis Cyngor Gweithredu Gwirfoddol Cymru, Cymdeithas Ymddiriedolaethau Datblygu Cymru, Cwmnïau Cymdeithasol Cymru ac Unlimited i greu strategaeth ddatblygu ddeng mlynedd uchelgeisiol ar gyfer y sector busnesau cymdeithasol. Caiff ei llunio gan y sector ar gyfer y sector, gan gydweithio'n agos â Llywodraeth Cymru.

Cam tri: Gwella tâl ac amodau

Mae'r berthynas rhwng **twf economaidd** a **chyflogau** yn gymhleth, ac nid oes unrhyw berthynas uniongyrchol rhwng twf economaidd a chynnydd mewn cyflog i bobl ar gyflogau isel fel y cyfryw.²¹ Fodd bynnag, mae cynnydd yn y galw crynswth am lafur – mewn geiriau eraill, cynnydd o ran cyfanswm cyflogaeth – yn gysylltiedig â chynnydd mewn lefelau cyflog, felly un o'r camau mwyaf amlwg y gall Llywodraeth Cymru ac asiantaethau economaidd eraill ei gymryd yw cynyddu nifer y swyddi, yn enwedig mewn ardaloedd â nifer cymharol isel o swyddi.

Mae mesurau penodol eraill sy'n cael eu cynnig yn eang yn cynnwys:

- **Cynyddu'r nifer sy'n mabwysiadu'r Cyflog Byw gwirfoddol:** mae dadansoddiad Sefydliad Bevan yn dangos mai'r ffordd fwyaf effeithiol o gynyddu'r nifer sy'n mabwysiadu'r Cyflog Byw gwirfoddol yw cyfuniad o gyfarwyddyd o'r brig gan y llywodraeth i gyrrff cyhoeddus, ynghyd â chreu mudiad Cyflog Byw o gyflogwyr, gweithwyr a gweithredwyr i hyrwyddo'r manteision.²² Mae gan y Cyflog Byw gwirfoddol y fantais ychwanegol o leihau'r bwch cyflog rhwng y rhywiau a'r bwch cyflog i bobl anabl hefyd.
- **Cyflwyno siarteri cyflogwyr:** mae siarteri 'gwaith teg' – sy'n cynnwys amrywiaeth eang o arferion cyflogaeth da – yn cael eu hyrwyddo mewn sawl ardal yn Lloegr a'r Alban, ac mae ganddynt y potensial i wella arferion cyflogwyr yn ogystal â chodi ymwybyddiaeth o'r manteision busnes o fod yn gyflogwr da.
- **Cefnogi camu ymlaen:** drwy greu llwybrau ar gyfer camu ymlaen o fewn sectorau a rhyngddynt, a darparu hyfforddiant, cymorth a gwobrwyon hygyrch ar gyfer camu ymlaen yn y gwaith. Gall mesurau penodol i gefnogi cynnydd pobl sydd heb gynrychiolaeth ddigonol mewn rolau galwedigaethol uwch helpu i leihau anghydraddoldeb hefyd.

Mae camau gweithredu posibl eraill yn cynnwys cynorthwyo cyflogwyr i ddisodli modelau busnes seiliedig ar gyflogau isel a safonau gofynnol gyda modelau cyflog uchel/amodau da, ac annog cyflogwyr i gydnabod undebau llafur.

Mae creu Bwrdd Gwaith Teg gan Lywodraeth Cymru, a chynnwys ei waith yn ei chynllun gweithredu ar yr economi i'w groesawu, yn enwedig gan fod hyn yn gosod ansawdd gwaith ar yr agenda ac yn creu lle i ddatblygu polisi ymhellach. Mae ei **Chod Ymarfer** ar Gyflogaeth Foesebol yn y Gadwyn Gyflenwi yn bwysig



hefyd, nid yn unig am ei fod yn atgoffa cyflogwyr am eu rhwymedigaethau statudol ond oherwydd ei fod yn annog mabwysiadu'r Cyflog Byw gwirfoddol yn benodol, er, hyd yma, nid yw'n ymddangos ei fod yn cael ei orfodi.

Felly mae'n hanfodol bwysig:

- Cynyddu nifer y swyddi mewn ardaloedd lle mae galw isel am lafur, megis cymoedd y De.
- Cynnwys 'gwaith teg' yng ngweithgarwch pob cyfranogwr economaidd, gyda champau cydlynol ar y cyd i gynyddu'r nifer sy'n mabwysiadu'r Cyflog Byw gwirfoddol, gorfodi'r Cod Ymarfer ar Gyflogaeth Foesegol yn y Gadwyn Gyflenwi, hyrwyddo ymarfer da gan gyflogwyr drwy'r Contract Economaidd, a chefnogaeth ar gyfer camu ymlaen yn y gweithle.

Fel rhan o'i hymrwymiad i wella cyflogau ac amodau, bydd Canolfan Cydweithredol Cymru yn parhau i fod yn Gyflogwr Cyflog Byw Achrededig, a bydd yn ceisio hyrwyddo achrediad ymhlith busnesau cymdeithasol ar hyd a lled Cymru.



Cam pedwar: Gwneud y gorau o gaffael

Mae **consensws** y gall caffael, yn enwedig caffael cyhoeddus, chwarae rhan allweddol wrth gynyddu cynhwysiant economaidd.

Mae gan sefydliadau angor gyfraniad mawr i'w wneud. Mae'r rhain yn sefydliadau sydd â rôl arwyddocaol a chydnyddedig mewn ardal trwy wneud cyfraniad strategol i'r economi leol, ochr yn ochr â'u prif swyddogaeth.²³ Yr hyn sy' hollbwysig yw eu bod yn lleol ac yn ddisymud yn ddaeryddol, maent gan amlaf yn fawr a chanddynt ganddynt bŵer prynu sylweddol, ac maent yn dueddol o weithredu'n ddielw.

Mae Llywodraeth Cymru wedi annog y sector cyhoeddus, gan gynnwys sefydliadau angor, i sicrhau'r gwerth mwyaf posibl o wariant trwy sicrhau 'buddion cymunedol' gwirfoddol a chytundebol. Mae 'buddion cymunedol' yn ganlyniadau cymdeithasol y mae corff cyhoeddus yn dymuno eu cyflawni fel rhan o'r broses o gaffael gwasanaeth, a gallant gynnwys creu prentisiaethau, datblygu cysylltiadau â chyflenwyr lleol, neu gefnogi cynlluniau amgylcheddol lleol. Fodd bynnag, beirniadwyd y dulliau hyn am eithrio gwariant cyfalaf a gwasanaethau ar gontractau allanol.²⁴ Mae pryderon hefyd ynghylch ansawdd y gwaith comisiynu a'r broses o orfodi buddion cymunedol, yn enwedig y rhai sy'n gytundebau gwirfoddol ac mewn is-gontractau.²⁵ Beirniadaeth sy'n cael ei herio fwyfwy yw bod Llywodraeth Cymru yn pwysleisio caffael lleol, a'r ddadl yw nad yw'n briodol mewn economi fechan gyda llif trawsffiniol sylweddol o nwyddau a gwasanaethau, ac sydd hefyd yn gwrthdaro â'r angen i sicrhau gwerth da am arian.²⁶ Y ddadl i'r gwrthwyneb yw bod llawer iawn o gaffael cyhoeddus yn eitemau anarbenigol y dylid eu prynu'n lleol i gadw a chynyddu cyfoeth a gallu cymunedol. Ac yn olaf, mae yna bryderon bod gormod o fuddion yn ad hoc, gan arwain at ddyblygu ymdrech mewn rhai gweithgareddau a bylchau mewn rhai eraill.²⁷

Mae'r pwyslais newydd ar dwf cynhwysol yn y cynllun gweithredu economaidd yn gyfle i adnewyddu a gwella dull Cymreig o ymdrin â chaffael cyhoeddus.

Gan ddefnyddio argymhellion mewn manau eraill, dylai hyn:

- **Gynnwys gwariant cyfalaf a gwasanaethau ar gontract allanol:** Gyda gwariant sylweddol yn cael ei ragweld ar bopeth o Fetro De Cymru i'r ail M4, mae yna gyfleoedd sylweddol i sicrhau manteision parhaol trwy ymestyn yr egwyddor o werth cymdeithasol i'r mathau hyn o gontractau.

- **Meithrin gallu cwmnïau:** gall manteision prynu'n lleol gael eu gwella os yw caffael yn cael ei ddefnyddio i gynyddu gallu cwmnïau yn y gadwyn gyflenwi, er enghraifft drwy wella sgiliau, buddsoddi ac arloesedd, yn ogystal â chynyddu nifer y busnesau. Dylai fod yn ofynnol i gyrff cyhoeddus adrodd, yn gyson, nid yn unig ar y gyfran o werth eu contractau a roddir i fusnesau lleol, ond hefyd y gyfran a roddir i fentrau cymdeithasol.
- **Cytuno ar flaenoriaethau buddion cymunedol lleol:** er mwyn cyflwyno dull mwy strategol o ychwanegu gwerth, dylai Byrddau Gwasanaethau Cyhoeddus gytuno ar flaenoriaethau blynyddol, i'w canfod trwy eu gwaith comisiynu a chaffael, a sefydlu mecanweithiau i sicrhau cydymffurfiaeth lawn.

Rydym yn argymhell bod Llywodraeth Cymru a chyrrff cyhoeddus eraill yn datblygu dulliau newydd a mwy strategol o fanteisio i'r eithaf ar fanteision pob math o gaffael, gan gynnwys meithrin gallu cwmnïau yn ogystal â chynhyrchu manteision i'r gymuned ehangach, a gorfodi hynny drwy gontractau.

Dylai cyrrff cyhoeddus wneud mwy o ddefnydd o gontractau neilltuol er mwyn darparu cyfleoedd busnes i 'fusnesau a gynorthwyr.' Prif nod busnesau a gynorthwyr yw helpu i integreiddio pobl anabl neu bobl dan anfantais yn gymdeithasol a phroffesiynol. Dylai o leiaf 30 y cant o weithwyr cyflogedig y busnesau hynny fod yn anabl neu dan anfantais.

Er mwyn annog mabwysiadu contractau neilltuol yn fwy eang, bydd Canolfan Cydweithredol Cymru yn cynghori'r busnesau cymdeithasol hynny y tybir eu bod yn 'fusnesau a gynorthwyr' ynglŷn â sut i baratoi'r dystiolaeth angenrheidiol i ddangos eu bod yn gymwys i gael contractau neilltuol, a sicrhau bod y wybodaeth honno ar gael i gyrff cyhoeddus.

Cam pump: Cysylltu pobl â swyddi

Yn gynyddol, nid yw cyflogaeth o fudd i bobl sy'n ddi-waith neu sydd â sgiliau lefel is oni bai fod **camau ymarferol** yn cael eu cymryd i gysylltu pobl â swyddi. Mae posibilrwydd gwirioneddol na fydd swyddi newydd a gaiff eu creu yng Nghymru yn cael eu llenwi gan bobl sydd wedi'u heithrio o'r farchnad lafur, ond yn hytrach gan rai sydd â sgiliau cryfach a mwy o gyfalaf cymdeithasol.

Mae'r lefel gymharol uchel o anweithgarwch economaidd yng Nghymru wedi arwain ers blyneddau lawer at weithredu i 'helpu pobl i mewn i waith' neu, i ddefnyddio terminoleg fwy diweddar, i wella eu 'cyflogadwyedd'. Mae yna raglenni cyflogadwyedd niferus ar hyd a lled Cymru, yn ogystal â rhai pryderon ynghylch diffyg effaith, dyblygu a chystadlu am ddefnyddwyr gwasanaethau. Disgwylir i **Gynllun Cyflenwi Cyflogadwyedd** Llywodraeth Cymru, sydd ar ddod, gyflwyno dulliau newydd o roi cymorth cyflogadwyedd i bobl sy'n barod i gychwyn ar gyflogaeth, yn ogystal â'r rheiny sydd rywfaint pellach oddi wrth y farchnad lafur. Caiff ei ategu gan raglen gyflogadwyedd newydd, Cymru'n Gweithio, a fydd yn disodli'r rhaglenni cyfredol.

Mae yna dystiolaeth werthfawr am ffyrdd effeithiol o baratoi pobl ar gyfer cyflogaeth, gan gynnwys pa mor hawdd yw cael gafael ar wybodaeth, cyngor ac arweiniad o ansawdd da, cymorth i chwilio am swydd, a chyfuniad o brofiad gwaith a hyfforddiant yn y gweithle. Mae'r dystiolaeth yn awgrymu mai'r hyn sy'n hollbwysig yw'r angen am gyfuniad o wahanol ddulliau, ac mae ymyraethau yn y gymuned yn gweithio orau i bobl sydd ymhell o'r farchnad lafur, tra gall rhaglenni isranbarthol a chenedlaethol weithio'n well ar gyfer pobl sy'n barod i gychwyn ar gyflogaeth.

Dim ond rhan o'r camau sydd eu hangen yw sgiliau ac ymddygiad ceiswyr gwaith. Mae angen gweithredu hefyd i sicrhau nad yw arferion recriwtio cyflogwyr yn wahaniaethol, er enghraifft i fynd i'r afael â geiriad hysbysebion swyddi o ran rhywedd, rhagfarn anymwybodol mewn cyfweiliadau a'r gwahaniaethu yn y penderfyniad i benodi, a dileu rhwystrau ymarferol i bobl sy'n cychwyn mewn gwaith am dâl, os yw pobl sydd wedi'u cau allan o'r farchnad lafur yn mynd i gael mynediad at gyfleoedd gwaith amrywiol.

Felly, mae angen dulliau cynhwysfawr er mwyn sicrhau bod y farchnad lafur yn gynhwysol yn hytrach na dim ond cynorthwyo pobl i gael gwaith, er bod hynny'n bwysig. Rydym yn awgrymu y dylai'r canlynol fod yn rhan annatod o'r broses o greu economi gynhwysol ochr yn ochr â chymorth cyflogadwyedd:

- **Gweithredu i wella ymarferion recriwtio:** Bydd annog cyflogwyr i ddilyn arfer gorau wrth recriwtio i gael gwared ar ragfarn ar sail rhyw, hil, anabledd, ffydd, oedran, cyfeiriadedd rhywiol neu god post, yn helpu i sicrhau bod cyfleoedd cyflogaeth ar gael i bawb.
- **Trafnidiaeth gyhoeddus dda a fforddiadwy:** Mae gwella argaeledd a fforddiadwyedd trafndiaeth gyhoeddus, yn enwedig mewn ardaloedd ar y cyrion a thu allan i'r adegau prysuraf, yr un mor bwysig ag amserau teithio i bobl sydd ag incwm isel. Mae gweithredu i integreiddio tocynnau ac i bennu uchafswm ar gyfer tocynnau dyddiol ar lefel fforddiadwy (e.e. cyflog awr ar yr Isafswm Cyflog Cenedlaethol) yn bwysig hefyd.

Rydym yn argymhell bod Llywodraeth Cymru yn gweithio gyda busnesau i wella arferion recriwtio ac yn cynnwys cydymffurfio ag arferion da yn ei chontract busnes arfaethedig.

Dylai gweithredu systemau trafndiaeth gyhoeddus 'metro' sicrhau bod anghenion pobl ar incwm isel yn cael eu hystyried, gydag uchafswm ar bris tocynnau dyddiol ac oriau gweithredu estynedig ar gyfer y rhai sy'n gweithio oriau ansafonol.

Bydd Canolfan Cydweithredol Cymru yn parhau i gefnogi lleoliadau gwaith yn ei swyddfeydd i helpu pobl i gael gwaith, yn enwedig y rhai o grwpiau dan anfantais.



Cam chwech: Gwrando ar bobl

Mewn llawer o ardaloedd yng Nghymru a gweddill y DU, gwneir penderfyniadau am yr economi leol gan y **sector cyhoeddus** a **busnesau mawr**, gan gydweithio'n aml mewn cyrff hyd braich neu gyrff partneriaeth nad ydynt yn atebol yn uniongyrchol i'r cyhoedd. Yn aml, nid yw'r sector cymdeithasol a chymunedau lleol yn cael sedd o gwmpas y bwrdd pan drafodir datblygiadau'r dyfodol, neu maent yn llais unigol.

Mae **Tabl 1** yn dangos y trefniadau llywodraethu sy'n datblygu yn Ninas-Ranbarth Caerdydd. Yn ogystal â Chabinet sy'n cynnwys arweinwyr awdurdodau lleol a bwrdd rhaglen, yn ogystal â'r **Cytundeb Cydweithio** (y ddogfen gyfreithiol sy'n sefydlu'r cabinet cydweithio), bydd pedwar is-bwyllgor neu grŵp hefyd²⁸ sef:

- **Awdurdod Trafnidiaeth Rhanbarthol**
- **Sefydliad Busnes Rhanbarthol**
- **Bwrdd Sgiliau a Chyflogaeth Rhanbarthol**
- **Partneriaeth Twf Economaidd Rhanbarthol**

Felly, nid oes unrhyw strwythur wedi'i gynnwys yn nhrefniadau llywodraethu Dinas-Ranbarth Caerdydd i gynrychioli barn dinasyddion neu'r sector cymdeithasol yn uniongyrchol.

Nid yw'r amrywiol fyrddau'n cynnwys cynrychiolaeth o blith dinasyddion na'r sector cymdeithasol chwaith. I'r graddau y gellir canfod hynny, mae **Tabl 1** yn dangos aelodaeth y Cabinet a dau o Fyrddau newydd y **Ddinas-Ranbarth** (y Bartneriaeth Twf Economaidd a'r Awdurdod Trafnidiaeth Rhanbarthol) yn ogystal â'r Bartneriaeth Dysgu, Medrau ac Arloesi Ranbarthol bresennol. O'r cyfanswm o **46** o leodd ar y gwahanol bwyllgorau, dim ond dau le sydd wedi'u clustnodi ar gyfer sefydliadau'r trydydd sector a dau le i gynrychiolwyr gweithwyr. Mae hyn yn gwrthgyferbynnu â **28** ar gyfer cyrff y sector cyhoeddus ac **13** ar gyfer busnesau neu gynrychiolwyr busnes.

Rydym yn cydnabod bod arweinwyr awdurdodau lleol yn cynrychioli buddiannau eu hawdurdod lleol, ond mae'r strwythurau a'r trefniadau aelodaeth yn golygu nad oes mecanwaith i ddinasyddion unigol fynegi barn ar lefel y ddinas-ranbarth. Mae trefniadau llywodraethu'r ddinas-ranbarth yn golygu hefyd nad yw'n debygol y bydd yna newid sylweddol yn y dulliau hyn o weithredu sydd wedi bod yn gyffredin tu hwnt yn ffordd o feddwl llywodraeth leol dros y degawd diwethaf, heblaw am raddfa ofodol y broses o wneud penderfyniadau a chyflenwi.

Wrth gwrs, mae yna sawl ffordd arall o gynnwys dinasyddion mewn penderfyniadau sy'n effeithio arnyn nhw. Rydym yn derbyn bod Dinas-Ranbarth Caerdydd yng nghamau cynnar ei datblygiad, ond hyd yn hyn ychydig iawn o arwyddion sydd ei bod yn ceisio ymgysylltu'n ehangach. Er enghraifft, yn ei gyfarfod ar 25 Ionawr 2018, ystyriodd yr Awdurdod Trafnidiaeth Rhanbarthol gynnig i ymgynghori ar ei strategaeth drafnidiaeth ranbarthol amlinellol (nid oedd cofnodion y cyfarfod ar gael adeg ysgrifennu'r adroddiad hwn).²⁹ Mae'r strategaeth amlinellol yn cynnwys buddsoddiad mawr mewn nifer o orsafoedd rheilffordd a choridorau bysiau newydd i gynyddu mynediad at wasanaethau a lleihau amserau teithio. Bydd yr ymgynghoriad â 'rhanddeiliaid' heb eu diffinio, yn seiliedig ar holiadur sy'n cynnwys tri chwestiwn ie/na ynghylch dogfen dechnegol a chymhleth, gyda llai na chwe wythnos i bobl ymateb.

Does yna ddim mecanwaith o gwbl i bobl gyffredin gwestiynu'r dybiaeth yn y cynllun y dylent deithio pellteroedd sy'n aml yn sylweddol i'r gwaith, gofyn am fforddiadwyedd, a chwestiynu a yw lleoliad y gorsafoedd newydd arfaethedig yn diwallu eu hanghenion. Nid yw'n ymddangos felly bod y dulliau'n dilyn y pum ffordd o weithio sy'n ofynnol yn ôl **Deddf Llesiant Cenedlaethau'r Dyfodol** yn hyn o beth – ac yn wir, ffyrdd eraill.

Dylai'r strwythurau economaidd rhanbarthol newydd gynnwys safbwyntiau dinasyddion yn uniongyrchol wrth wneud eu penderfyniadau. Mae angen iddynt gydymffurfio ag arferion gorau hefyd wrth ymgysylltu ac ymgynghori â dinasyddion, ac o ran bod yn agored a thryloyw. Mae yna lawer o wahanol ffyrdd y gallent wneud hynny, gan gynnwys:

- Cynyddu cynrychiolaeth dinasyddion ar bob un o'r byrddau rhanbarthol;
- Sefydlu grwpiau cyfeirio ar gyfer y sectorau cymunedol a chymdeithasol;
- Llunio a gweithredu cod ymarfer ar ymgynghori â'r gymuned;
- Cyhoeddi aelodaeth pob grŵp ynghyd ag agendâu, cofnodion a phapurau cyfarfodydd, mewn mannau hygyrch ar eu gwefan;
- Mynd ati i ymgysylltu â dinasyddion trwy gyfrwng cylchlythyrau, cyfryngau cymdeithasol a chyfryngau argraffedig a darlledu

Bydd Canolfan Cydweithredol Cymru yn lobio am gyfranogiad cynrychiolwyr cymunedol a busnesau cymdeithasol yn y strwythurau rhanbarthol presennol a newydd er mwyn sicrhau bod llais yr economi gymdeithasol, ac nid yr economi draddodiadol yn unig, yn cael ei glywed.

Tabl 1 Cynrychiolaeth ar grwpiau penderfyniadau Bargaen Ddinesig Caerdydd

	Nifer y Lleoedd	Lleoedd Sector Cymdeithasol	Lleoedd Sector Cyhoeddus	Lleoedd Busnes	Eraill (e.e. arbenigwyr)	Agendâu, cofnodion a phapurau ar y wefan?
Cabinet Bargaen Ddinesig Caerdydd ³⁰	10	0	10	0	0	Agendâu, cofnodion byr a rhai papurau ar gael. ³¹ Materion a ystyrir yn gyfrinachol wedi'u heithrio. Mynediad i wybodaeth ddim yn amlwg nac yn hawdd gwe-lywio drwyddo.
Bwrdd Twf Economaidd Rhanbarthol Caerdydd ³²	13	2 (1, TUC Cymru 1 Chwarae Teg)	4 (2 arweinydd ALL, 2 sefydliad addysg)	7	0	Wedi'i gyfansoddi'n ffurfiol ym mis Ionawr 2018 felly nid oes unrhyw gyfarfodydd wedi'u cynnal.
Awdurdod Trafnidiaeth y Brifddinas-Ranbarth ³³	10-12	0 ^a	2 arweinydd ALL; 10 aelod ALL sy'n gyfrifol am ddrfnidiaeth	0 ^b	0 ^c	Wedi'i gyfansoddi'n ffurfiol ym mis Ionawr 2018 felly nid oes unrhyw gyfarfodydd wedi'u cynnal.
Partneriaeth Dysgu, Medrau ac Arloesi Ranbarthol ^{de}	13	2 (1 TUC Cymru, 1 trydydd sector)	4 darparwr addysg	6 Prif Swyddog Gweithredol busnes	1 arbenigwr	Dim gwybodaeth ar gael.

^a Gellir eu gwahodd i arsylwi ar gyfarfodydd. Dim hawliau pleidleisio a chânt eu heithrio o fusnes cyfrinachol

^b Gellir eu gwahodd i arsylwi ar gyfarfodydd. Dim hawliau pleidleisio a chânt eu heithrio o fusnes cyfrinachol

^c Gellir eu gwahodd i arsylwi ar gyfarfodydd. Dim hawliau pleidleisio a chânt eu heithrio o fusnes cyfrinachol

^d I'w ddisodli gan Fwrdd Cyflogaeth a Sgiliau Rhanbarthol

^e Dim gwybodaeth am aelodaeth ar wefan y Bartneriaeth Dysgu, Medrau ac Arloesi

<http://www.lskip.wales/governance.aspx>. Mae'r wybodaeth am y Bwrdd Cyflogaeth a Sgiliau wedi'i chasglu ynghyd o dri chylchlythyr ar wahân sy'n dyddio o 2015, ac efallai nad yw'n gyflawn nac yn gyfoes

5.0 Casgliadau a'r camau nesaf

Mae gan **dwf cynhwysol**, neu **economi gynhwysol**, lawer i'w gynnig i'r bobl a'r lleoedd yng Nghymru sydd heb gael budd llawn o ddatblygiadau economaidd diweddar. Felly, mae rhoi cynhwysiant wrth wraidd **Cynllun Gweithredu** newydd Llywodraeth Cymru ar yr Economi i'w groesawu'n fawr. Fodd bynnag, mae llawer mwy i'w wneud i sicrhau bod yr ymrwymiad yn troi'n weithredu.

Yn gyntaf, mae angen gwell dealltwriaeth o'r hyn y mae 'economi gynhwysol' yn ei olygu a pham y gall gynnig manteision penodol i bobl a chymunedau yng Nghymru. Mae'n fwy na gair newydd am hen ddulliau, ac mae'n fwy hefyd na hen ddulliau gydag ambell beth ychwanegol. Heb ddiffiniad clir o'r hyn y mae Llywodraeth Cymru yn ei olygu wrth ei hymrwymiad i 'dwf cynhwysol', y risg yw y bydd y term yn dod yn dipyn o bopeth i bawb – ac felly'n ddiystyr.

Yn ail, mae angen i'r egwyddor o dwf economaidd ymestyn y tu hwnt i Gynllun Gweithredu Llywodraeth Cymru ar yr Economi i gyrraedd y Bargeinion Dinesig, awdurdodau lleol, undebau llafur, sefydliadau trydydd sector a sefydliadau busnes. Mae'r Bargeinion Dinesig, fel y cytunwyd arnynt, yn canolbwyntio bron yn llwyr ar gynyddu GYG, ac nid oes ganddynt fawr ddim i'w ddweud, os o gwbl, am ymestyn manteision y twf hwnnw i wahanol leoedd yn y ddinas-ranbarth, a llai fyth am ymestyn y manteision i wahanol grwpiau o bobl. Nid yw'r holl ysgogwyr o ran datblygu economaidd yn nwylo Llywodraeth Cymru o bell ffordd, ac felly ymddengys bod y neges bod cynhwysiant yn bwysig yn cael ei hanfon yn gwbl glir at yr holl gyfranogwyr economaidd.

Yn drydydd, mae angen gweithredu'r dulliau a argymhellir i wella cynhwysiant economaidd. Mae'r Cynllun Gweithredu ar yr Economi yn amlinellu mentrau a allai fod yn werthfawr, megis y Contract Economaidd newydd, ystyriaeth i'r sectorau sylfaenol, a hyrwyddo gwaith teg. Fodd bynnag, nid yw beth mae hyn yn ei olygu o ran ymarfer bob dydd yn cael ei egluro, a dim ond rhai o'r meysydd lle mae angen ymyrraeth yw'r rhain. Mae cyfuno ffyniant a thegwch yn gofyn am ddulliau newydd o ddatblygu'r economi, nid ychydig o fentrau newydd. Er enghraifft, bydd y canlyniadau da y gellid eu cyflawni trwy gynyddu'r cyflenwad o 'waith teg' yn cael eu tanseilio os na frydd digon o fusnesau gwydn ar gael i gynnig gwaith mewn rhai rhannau o Gymru.

Yn bedwerydd, mae angen mecanweithiau i ddal Llywodraeth Cymru a chyrrff datblygu economaidd eraill i gyfrif am eu cyflawniadau. Nid yw'r Cynllun Gweithredu ar yr Economi yn cynnwys targedau na dangosyddion, tra bo dangosyddion Deddf Llesiant Cenedlaethau'r Dyfodol yn llawer ehangach na'r

angen i fonitro'r mater hwn. Gyda chyfleoedd cyfyngedig iawn i ddinasyddion fynegi eu barn yn y Bargeinion Dinesig, mae hyn yn bwysicach fyth.

Roedd y bleidlais i adael yr UE yn arwydd cryf nad yw'r system economaidd bresennol yn gweithio i bawb. Mae'r syniad o economi gynhwysol yn cynnig blaenoriaethau amgen a dulliau amgen, fel ei gilydd, yn lle uniongredded economaidd y deng mlynedd ar hugain diwethaf. Mae cydnabyddiaeth Llywodraeth Cymru i botensial economi gynhwysol yn gam i'w groesawu.

Gobeithio y bydd ein cynigion yn cynyddu dealltwriaeth o'r hyn y mae cynhwysiant yn ei olygu, yn darparu gweledigaeth o'r hyn y gallai economi gynhwysol ei gynnwys, ac yn pennu agenda ar gyfer gweithredu y gall cyfranogwyr economaidd o bob math ei mabwysiadu.

Bydd Canolfan Cydweithredol Cymru a Sefydliad Bevan yn mynd ati'n ddiwyd i wireddu'r weledigaeth o 'ffyniant i bawb'. Gobeithiwn y bydd Llywodraeth Cymru a'i hasiantaethau, awdurdodau lleol, Bargeinion Dinesig, undebau llafur a llawer o gyfranogwyr economaidd eraill, yn chwarae eu rhan hefyd.



6.0 Nodiadau a chyfeiriadau

- ¹ Y Comisiwn Etholiadol, **EU Referendum Results**. Yn: <https://www.electoralcommission.org.uk/find-information-by-subject/elections-and-referendums/past-elections-and-referendums/eu-referendum/electorate-and-count-information>
- ² Goodwin, M. and Heath, O. (2016) **Brexit vote explained: poverty, low skills and lack of opportunities** https://www.jrf.org.uk/report/brexit-vote-explained-poverty-low-skills-and-lack-opportunities?gclid=EAlaIqobChMI2YHdVfQL2QIVjpztCh1W2QaPEAAAYAiAAEglFr_D_BwE
- ³ May, T. (2017) **Statement from the new Prime Minister Theresa May** yn: <https://www.gov.uk/government/speeches/statement-from-the-new-prime-minister-theresa-may>
- ⁴ Corbyn, J. (2017) **Full text: Jeremy Corbyn's Brexit speech** yn: <https://blogs.spectator.co.uk/2017/01/full-text-jeremy-corbyns-brexit-speech/>
- ⁵ Armstrong, A., Lisenkova, K. and Lloyd, S. (2016) **The EU Referendum and Fiscal Impact On Low Income Households**. NIESR yn: <https://www.niesr.ac.uk/blog/brexit-and-low-income-families>
- ⁶ Clarke, S., Serwicka, I. and Winters, A.L. (2017) **Changing Lanes The impact of different post-Brexit trading policies on the cost of living**. Resolution Foundation yn: <http://www.resolutionfoundation.org/app/uploads/2017/10/Changing-Lanes.pdf>
- ⁷ Lagarde, C. (2013) **A New Global Economy for a New Generation – speech on 23rd January**. Yn: <http://www.imf.org/en/news/articles/2015/09/28/04/53/sp012313>
- ⁸ Sefydliad Ymchwil Polisi Cyhoeddus <https://www.ippr.org/cej>
- ⁹ BBC News (2016) **'More to prosperity than economic growth, Sophie Howe says', 16th December**. Yn: <http://gov.wales/topics/businessandconomy/welsh-economy/economic-action-plan/?lang=en>
- ¹⁰ Llywodraeth Cymru (2018) **Ffyniant i Bawb: y cynllun gweithredu ar yr economi**. Yn: <http://gov.wales/topics/businessandconomy/welsh-economy/economic-action-plan/?lang=cy>

¹¹ Williams, E. (2017) **Achieving Inclusive Growth in Wales** Canolfan Polisi Cyhoeddus Cymru yn: <https://www.wcpp.org.uk/single-post/2017/12/18/Inclusive-Growth-in-Wales>

¹² OECD, (dim dyddiad) **Inclusive Growth** yn: <http://www.oecd.org/inclusive-growth/>

¹³ Beatty, C., Crisp, R. and Gore, T. (2016) **An inclusive growth monitor for measuring the relationship between poverty and growth.** Sefydliad Joseph Rowntree Foundation. Yn: <https://www.jrf.org.uk/report/inclusive-growth-monitor>

¹⁴ Rafferty, A., Hughes, C. and Lupton, R. (2017) **Inclusive Growth Monitor 2017.** University of Manchester. Yn: <http://hummedia.manchester.ac.uk/institutes/mui/igau/growthmonitor/2017/IG-monitor-2017-full-report.pdf>

¹⁵ Y Cyflog Byw gwirfoddol yw'r swm sydd ei angen i gael byw byw cymedrol ond derbyniol. Mae'n wahanol i'r Cyflog Byw Cenedlaethol, sef yr isafswm statudol y mae'n rhaid ei dalu i bob gweithiwr dros 25 oed.

¹⁶ Goff <https://cles.org.uk/our-work/publications/creating-good-city-economies-in-the-uk/>

¹⁷ Sefydliad Polisi Cyhoeddus Cymru (2017) **Inclusive Growth in Wales – PPIW Roundtable Event Supporting Evidence** https://docs.wixstatic.com/ugd/f06571_c86f98396a0b4410aa60f9dfa9d540e.pdf

¹⁸ Canolfan Cydweithredol Cymru '**Mapping the Social Business Sector in Wales**' (2017) yn <http://wales.coop/helping-social-businesses-grow/research/>

¹⁹ Vickers, I., Westall, A., Spear, R., Brennan, G. and Syrett, S. (2017) **Cities, the social economy and inclusive growth.** Joseph Rowntree Foundation. Yn: <https://www.jrf.org.uk/report/cities-social-economy-and-inclusive-growth>

²⁰ **Adroddiad Comisiwn Cwmnïau Cydweithredol a Chydfuddiannol Cymru** (2014) yn: <http://gov.wales/docs/det/publications/140221coopreporten.pdf>

²¹ Sissons, P. (2017) **The Role of Cities in Achieving Inclusive Growth**, yn Sefydliad Polisi Cyhoeddus Cymru (2017) **Inclusive Growth in Wales – PPIW Roundtable Event Supporting Evidence** https://docs.wixstatic.com/ugd/f06571_c86f98396a0b4410aa60f9dfa9d540e.pdf

²² Sefydliad Bevan Foundation (2016) **Fair Pay: A Living Wage for Wales.** <https://www.bevanfoundation.org/publications/fair-pay-living-wage-wales/>

²³ Comisiwn y DU dros Gyflogaeth a Sgiliau. (dim dyddiad) **UKCES explains: What is an anchor institution?** <https://ukces.blog.gov.uk/2015/03/19/ukces-explains-what-is-an-anchor-institution/>

²⁴ Brill,L., Cowie,L., Folkman,P., Froud,J., Johal,S., Leaver,A., Moran,M. and Williams, K. (2015) **What Wales Could Be**. Yn: <http://hummedia.manchester.ac.uk/institutes/cresc/research/Final%20Cresc-FSB%20Report%20FOR%20RELEASE%20%281%29.pdf>

²⁵ Evans, E. (2017) Improving social value through investment in infrastructure, **Exchange**, rhifyn 9 tt12-13

²⁶ Brill,L., Cowie,L., Folkman,P., Froud,J., Johal,S., Leaver,A., Moran,M. and Williams, K. (2015) **What Wales Could Be**. Yn: <http://hummedia.manchester.ac.uk/institutes/cresc/research/Final%20Cresc-FSB%20Report%20FOR%20RELEASE%20%281%29.pdf>

²⁷ Evans, E. op. cit.

²⁸ Cardiff City Deal, Appendix C. Yn: <https://cardiff.moderngov.co.uk/documents/s500001634/Item%209%20-%20Appendix%20C%20City%20Deal.pdf?LLL=0>

²⁹ Awdurdod Trafnidiaeth Prifddinas Ranbarth Caerdydd. Outline regional transport strategy consultation - report of CCRTA lead director. Eitem agenda :5. Cyfarfod a gynhaliwyd ar 25 Ionawr 2018. <http://www.cardiffcapitalregioncitydeal.wales/250118/Item5-Outline-Regional-Transport-Strategy-Consultation.pdf>

³⁰ Cabinet Prifddinas Ranbarth Caerdydd 2017-18 yn: <http://www.cytundebdinesigprifddinasranbarthcaerdydd.cymru/regional-cabinet.html>

³¹ Cyfarfodydd / Agendâu / Cofnodion Prifddinas Ranbarth Caerdydd. Yn: <http://www.cytundebdinesigprifddinasranbarthcaerdydd.cymru/cyfarfodydd-ac-agendau.html>

³² Rhanbarth Cyfalaf Caerdydd Yn Sefydlu Aelodau'r Bwrdd ar gyfer Partneriaeth Twf Economaidd Rhanbarthol, yn: <http://cardiffcapitalregioncitydeal.wales/ccr-establishes-board-members-regional-economic-growth-partnership.html>

³³ Awdurdod Trafnidiaeth Prifddinas Ranbarth Caerdydd. Establishment of CCRTA & terms of reference - Report of Cardiff Capital Region programme director, eitem agenda: 4 yn y Cyfarfod a gynhaliwyd ar 25 Ionawr 2018. Yn: <http://cardiffcapitalregioncitydeal.wales/250118/Item4-Establishment-of-the-CCRTA-and-Terms-of-Reference.pdf>

